



Antioniella
topje

S11011





S11011

V.1/MZ/KM

Antoniella topje

Design: Schachenmayr Designteam



haken



eenvoudig



aanbevolen garen

MAAT	XS	S	L	XL
	32/34	36/38	44/46	48/50
Achter- en voorpand				
onderbreedte	41	47	54	61
lengte tot armsgat	37	36	33	31
hoogte armsgat	15	16	19	21
schouderbreedte	9	12	14,5	18
halsbreedte	23	23	25	25
halsdiepte achterpand	4	4	4	4
halsdiepte voorpand	10	10	10	10
totale lengte	52	52	52	52

alle maten in cm

MATERIAAL

Schachenmayr Aurelie, bolletje van 50 g

ca. 50 g ≈ 110 m

kl 00036 (hortensie) 7, 8, 9, 10 bolletjes

De etiketten controleren en alleen bolletjes van dezelfde kleurpartij nemen. De hoeveelheid garen kan van persoon tot persoon verschillen.

haaknld 3,5 mm

1 borduurnaald

PROEFLAPJE

Basispatroon:

18 s en 14 rijen = 10 x 10 cm

BASISPATRONEN

Basispatroon:

Aantal s deelbaar door 6 + 1 s.

Volgens **haakschema A** haken. Het grijze deel geeft het PG aan.

De 1e tot 4e rij 1x haken, dan de 5e tot 8e rij herhalen.

De minderingen voor de halsrand volgens het haakschema voor maat **XS** en **S** volgens **haakschema B** en voor maat **L** en **XL** volgens **haakschema C** haken.

Reliëf-vasten:

Voor de reliëfvaste de haaknaald vanaf de achterkant vóór de steek van de vorige toer insteken, de naald om de steek heen van voren naar achteren uitsteken, de draad doorhalen en net als een vaste haken.

INSTRUCTIES

De gegevens voor de afzonderlijke maten staan van klein naar groot in verschillende kleuren achter elkaar, gescheiden door streepjes. Als er slechts 1 getal staat, geldt dit voor alle maten.

Achterpand

Met Hortensie 73/85/97/109 ls + 1 keer-ls haken en volgens haakschema haken, het PG van 6 s 12x/14x/16x/18x haken. Na ca. 48 cm = 67 rijen vanaf het begin resp. na een 3e rij van het basispatroon volgens haakschema voor de minderingen van het armsgat werken, daarbij vanaf de 68e rij bij de middelste 6 PG volgens haakschema haken: in de 68e rij vanaf het begin resp. in een 4e rij van het basispatroon de middelste 6 PG niet haken en beide kanten afzonderlijk verder haken. Volgens het haakschema de 4 rijen met minderingen haken, na de 5e rij met minderingen bij 16/22/26/32 s voor de schouder is het pand klaar = 73 R.

Totale lengte = 52 cm

Voorpand

Net als het achterpand haken, maar met een lagere halsrand.

Na ca. 42 cm = 59 rijen vanaf het begin resp. na een 3e rij van het basispatroon volgens haakschema voor de minderingen van het armsgat werken, daarbij in de 60e rij bij de middelste 6 PG volgens haakschema haken: In de 60e rij vanaf het begin resp. in een 4e rij van het basispatroon de middelste 6 PG niet haken en beide kanten afzonderlijk verder haken. De 4 rijen met minderingen volgens het haakschema (zie achterpand) haken. Dan bij de 16/22/26/32 s voor de schouder nog 8 rijen in basispatroon haken en na de 5e rij met minderingen is het pand klaar = 73 R.

Totale lengte = 52 cm

AFWERKING

De delen spannen, vochtig maken en laten drogen.
De schoudermaden en zijnaden sluiten.

Halsbies

Bij de halsrand 1 toer vs haken, dan 1 toer reliëf-vs haken, tot de bies ca. 3 cm breed is.

Bies bij armsgat

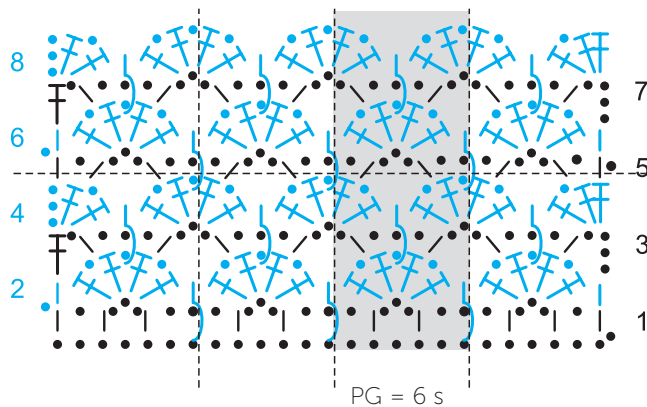
Bij de armsgaten 1 toer vs haken, dan 1 toer reliëf-vs haken, tot de bies ca. 3 cm breed is.

De draden instoppen.

AFKORTINGEN

dbst	= dubbel stokje
heeng	= heengaand
hst	= half stokje
hvs	= halve vaste
ls	= losse
PG	= patroongedeelte
s	= steek (steken)
st	= stokje
terugg	= teruggaand
R	= rij(en)
T / t	= toer
vs	= vaste

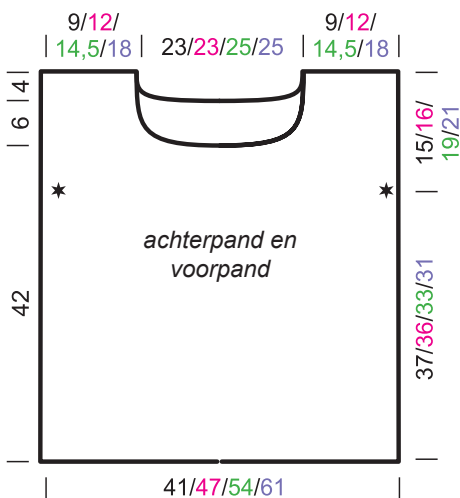
Haakschema A



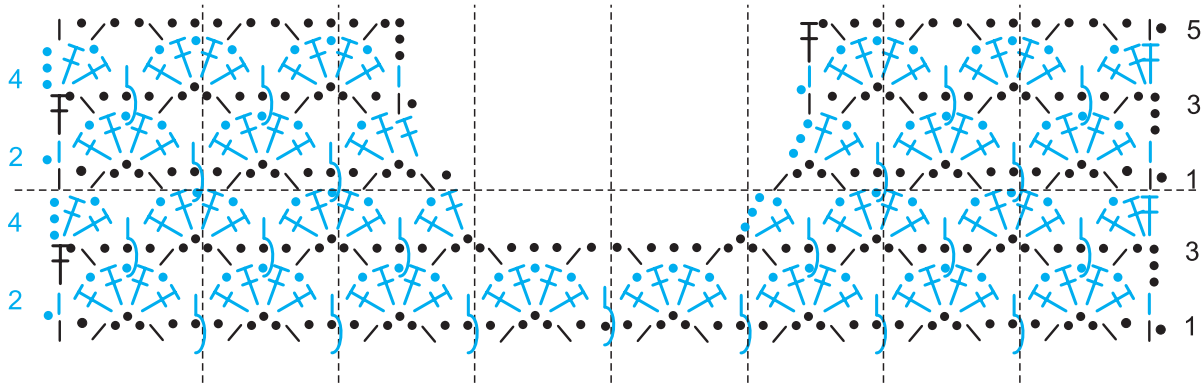
Uitleg tekenjes

- = 1 ls
 - | = 1 vs
 - ⊥ = 1 t
 - } = 1 reliëf-vs
- Met de haaknld in de volgende steek van de betreffende rij insteken, de draad doorhalen en naar boven toe halen, daarbij erop letten dat de draden niet gekruist worden. Er liggen nu 2 lussen op de naald. Nu de draad door beide lussen heen halen.

Tekening (afmetingen in cm)



Haakschema B voor de minderingen bij de halsrand, maat XS en S



Haakschema C voor de minderingen bij de halsrand, maat L en XL

