



Camilla
topje

S10285





S10285

V.2/KD

Camilla topje

ontwerp: Dorothea Neumann



breien



gemiddeld



aanbevolen garen

MATEN	XS	S	M	L	XL
	32/34	36/38	40/42	44/46	48/50
Achterpand / voorpand					
onderbreedte	41	45	49	54,5	59,5
lengte tot armsgat	40	40	38,5	38,5	38
breedte armsgat	2	3	4	5	5,5
hoogte armsgat tot de schouder	16,5	18	19,5	21	23
breedte halsrand	15	15	15	16,5	16,5
schouderbreedte	11	12	13	14	16
total lengte	60,5	62	62	63,5	65
voorpand					
hoogte armsgat tot de halsrand	9,5	10	11,5	12	13
breedte halsrand	15	15	15	16,5	16,5
hoogte armsgat tot de schouder	16,5	18	19,5	21	23

getallen in cm

MATERIAAL

Schachenmayr Soft & Easy Fine, 100 g bolletje

(297 m ≈ 100 g)

kl 00051 (ocean) 3 3 4 4 5 Knäuel

De etiketten controleren, alleen bolletjes van dezelfde kleurpartij gebruiken. De hoeveelheid garen kan van persoon tot persoon verschillen.

1 rondbreinld nr. 3,5, ca. 80 cm lang

PROEFLAPJE

Tricotsteek

25 s en 36 t./nld = 10 x 10 cm

Als het proeflapje afwijkt, met dikkere of dunnere naalden breien.

BASISTECHNIEKEN

Basispatroon

Tricotsteek. In toeren alleen rechte s breien.

Heeng nld rechte s en terugg nld av s breien.

Middelste deel

Over 38/38/38/42/42 s volgens breischema breien. In elke 2e t alle s en omslagen recht breien resp. in de terugg nld alle s en omslagen av breien. De **1e – 4e t/nld** herhalen. Door het patroon ontstaat een lichte boog tegelijkertijd de halsrand vormt.

NSTRUCTIES

De gegevens voor de afzonderlijke maten staan van klein naar groot in verschillende kleuren achter elkaar, gescheiden door streepjes. Als er 1 getal staat geldt dit voor alle maten.

Voor- en achterpand tot de armsgaten in toeren breien

208/228/248/276/300 s opzetten en 3 t av s breien, dan de s als volgt indelen: overgang van de toeren = zijnaad. * 33/38/43/48/54 s tricotsteek, de volgende 38/38/38/42/42 s = middelste deel volgens breischema breien, 33/38/43/48/54 s tricotsteek, markeerring vastzetten = 2e zijnaad, vanaf * herhalen.

In deze indeling 40/40/38,5/38,5/38 cm breien.

Voor de armsgaten 99/107/115/127/137 s breien, 10/14/18/22/26 s afkanten, 94/100/106/116/124 s breien, 10/14/18/22/26 s afkanten.

Voor het voor- en achterpand liggen er 94/100/106/116/124 s op de nld. De s van het voorpand op 1 hulpnld leggen. Nu het **achterpand** in heeng en terugg nld verder breien en over de middelste 38/38/38/42/42 s het middelste deel voortzetten.

Voor de halsrand na 16,5/18/19,5/21/23 cm vanaf het armsgat de middelste 36/36/36/40/40 s op 1 hulp nld leggen en beide kanten over steeds 29/32/35/38/42 s apart verder br. TEGELIJKERTIJD voor de schouder na 16,5/18/19,5/21/23 cm vanaf het armsgat in elke 2e nld 1x 4 en 5x 5 s/2x 6 en 4x 5 s/1x 5 en 5x 6 s/2x 7 en 4x 6 s/6x 7 s afkanten.

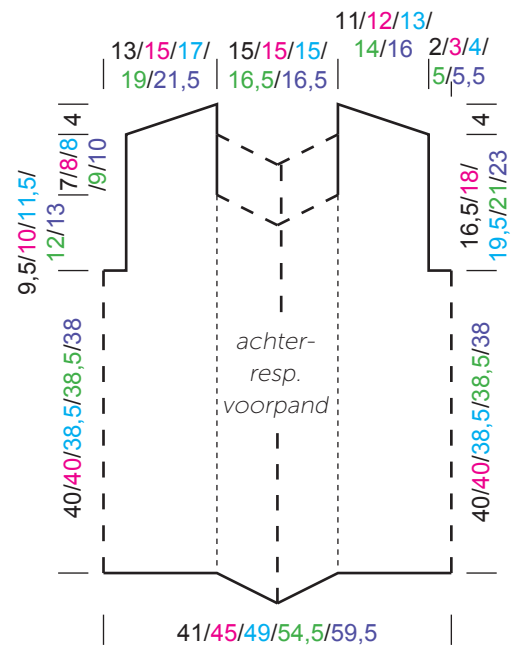
Voorpand

Net als het achterpand breien, voor de lagere halsrand echter na 9,5/10/11,5/12/13 cm vanaf het armsgat de middelste 36/36/36/40/40 s op 1 hulplnd leggen en beide kanten over 29/32/35/38/42 s apart verder br. De schouder na 16,5/18/19,5/21/23 cm vanaf het armsgat net als bij het achterpand breien.

AFWERKING

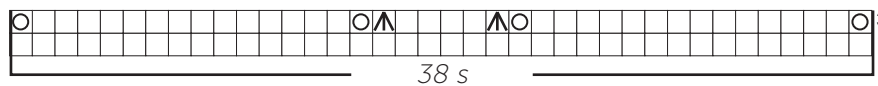
De schouderleden sluiten. Voor de smalle **halsbies** de 36/36/36/40/40 s van het voor- en achterpand opnemen, daartussen bij de rechte randen bij het achterpand en voorpand elk 36/38/38/40/43 s opnemen (= bij 3 nld 2 s opnemen - hier eventueel beide stekenlussen van de 1e s van het basispatroon opnemen, dan wordt de rand mooi gelijkmatig). Over alle 144/148/148/160/166 s 3 toeren av s br, dan de s recht afkanten. Voor de **bies voor de armsgaten** 88/100/112/124/136 s opnemen en breien net zoals bij de halsrand.

schema (getallen in cm)

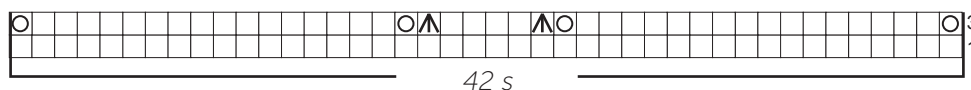


breischema en uitleg tekentjes

middelste deel voor maat XS / S / M



middelste deel voor maat L / XL



uitleg tekentjes

- = 1 rechte s
- = 1 omslag
- = 3 s recht overgehaald samenbreien;
2 s samen recht afhaken, 1 s recht breien en
de 2 afgehaalde s overhalen